

# GALERÍA ELVIRA GONZÁLEZ

Hermanos Álvarez Quintero, 1  
28004 Madrid

T +34 91 319 59 00

galeriaelviragonzalez.com

ROGER ACKLING, JUAN ASENSIO, WALTERCIO CALDAS, OLAFUR ELIASSON, GERTRUDE GOLDSCHMIDT – GEGO –, ADOLPH GOTTLIEB, GÜNTER HAESE, DAMIEN HIRST, YVES KLEIN, RICHARD LONG, ROBERT MANGOLD, ALDOLFO SCHLOSSER, JESÚS RAFAEL SOTO

## *En torno al círculo*

23 de enero, 2008

La Galería Elvira González continúa la temporada con una exposición colectiva que reúne dieciséis obras de R. Ackling, J. Asensio, W. Caldas, O. Eliasson, G. Goldschmidt –Gego–, A. Gottlieb, G. Haese, D. Hirst, Y. Klein, R. Long, R. Mangold, A. Schlosser y J. R. Soto. Estos trece artistas, tan distintos entre sí y de trayectorias tan dispares, encuentran en esta exposición un punto en común: **El Círculo**.

**Roger Ackling** (Inglaterra, 1947) A lo largo de sus casi cuarenta años de carrera, Ackling realiza su obra utilizando una técnica muy personal; la incisión de los rayos del sol, a través de una lupa que quema la superficie de distintos trozos de madera encontrados en sus paseos cotidianos, creando un dibujo luminoso sobre la superficie.



Roger ACKLING  
*Voewood*, 2000  
16 cm de diámetro  
Luz del sol y madera

**Juan Asensio** (España, 1959) está representado en esta exposición con una obra de acero inoxidable. Se percibe el creciente interés que este artista siente por formas orgánicas, de vértices y aristas redondeadas.



Juan ASENSIO  
Sin título, 2008  
83 x 115 x 14 cm  
Acero Inoxidable

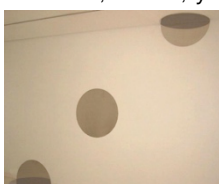
**Waltercio Caldas** (Brasil, 1948) vuelve a estar presente en las salas de la galería con una obra de 1998 en acero inoxidable, dos círculos que reposan en una estructura y de los que emergen, como rayos de luz, unas varillas de esmalte púrpura. *Púrpura* es la metáfora del reflejo de un círculo sobre una superficie de espejo.



Waltercio CALDAS  
*Púrpura*, 1998  
65 x 85 x 56 cm  
Acero inoxidable y esmalte

**Olafur Eliasson** (Dinamarca, 1967) Es la primera vez que este artista presenta sus trabajos en la Galería y lo hace con *Madrid Sunpath* de 2007.

*Madrid Sunpath* forma parte de una serie de seis *Sunpath (Amanecer)* que Olafur Eliasson realiza tras estudiar el amplio espectro creado por los rayos de sol al amanecer, teniendo en cuenta la latitud y el ángulo de incidencia de los rayos en el horizonte. Los seis puntos estudiados son, en el hemisferio sur: Perito Moreno, Patagonia – Buenos Aires, Argentina – Manaos, Brasil, y en el hemisferio norte: Miami, USA – Madrid, España y Reykjavik, Islandia.



Olafur ELIASSON

# GALERÍA ELVIRA GONZÁLEZ

Hermanos Álvarez Quintero, 1

T +34 91 319 59 00

[galeriaelvira.com](http://galeriaelvira.com)

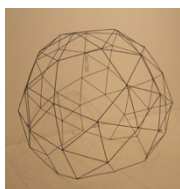
28004 Madrid

*Madrid sunpath*, 2007

Tres partes: 50 x 50 x 100 cm; diámetro 90 cm; 40 x 40 x 80 cm  
Acero inoxidable pulido

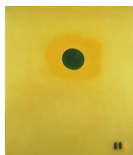
**Gertrud Goldschmidt –Gego-** (Alemania, 1912 – Venezuela, 1994) participa en esta exposición con tres esferas construidas con finas varillas de bronce. Armazones reticulares que forman un volumen cilíndrico formados según el número de triángulos. Gego, heredera de la escuela de la Bauhaus, ha sido en Latinoamérica una de las artistas más influyentes al desarrollar junto a Oiticica y Soto una escuela de arte constructivo donde la geometría y el dinamismo vincula la creación artística con la ciencia.

Es la primera vez que se pueden ver obras de esta artista en la galería.



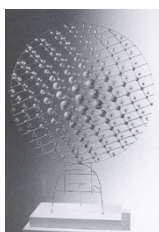
Gertrud Goldschmidt -GEGO-  
Sin título, ca. 1977  
58 x 64 cm de diámetro  
Varillas de bronce soldadas

**Adolph Gottlieb**, (Estados Unidos, 1903 - 1974) el veterano de los artistas de la exposición, participa en esta muestra con uno de sus característicos lienzos de gran tamaño en los que un poderoso círculo oscuro sobre un fondo luminoso, hipnotiza al espectador atrayéndolo hacia el abismo.



Adolph GOTTLIEB  
*Roman Three*, 1962  
198 x 168 cm  
Óleo sobre lienzo

**Günter Haese** (Alemania, 1924) Este artista alemán, que ya tuvo una muestra individual en la galería en 2006, está presente en esta colectiva con una de sus características esculturas de finos alambres, resortes de relojería y pequeños componentes de latón y bronce que componen una esfera ondulante.



Günter HAESE  
*Helicon I*, 1997  
55 x 43 x 12 cm  
Latón y bronce

**Damien Hirst** (Inglaterra, 1965) Lejos de sus características vitrinas de animales en formol (*Mother and Child Divided*, 1993) Hirst presenta una de sus obras pertenecientes a la serie "Spots", lienzos cubiertos por una retícula de círculos uniformes con variaciones del pantone de color.



Damien HIRST  
*Cloruro de magnesio*, 2007  
76 x 107 cm. (29,92 x 42,13 in.)  
Óleo sobre tela

**Yves Klein** (Francia, 1928-1962) interviene en esta colectiva con una de sus esculturas – esponja teñida del color azul que en 1960 patentó bajo el nombre de *International Klein Blue*. Este característico azul, con un matiz entre ultramar y azul cobalto lo inventó junto a un



@galeriaelvira.com



@galeriaelvira.com



@GalElviraGonzal

# GALERÍA ELVIRA GONZÁLEZ

Hermanos Álvarez Quintero, 1

T +34 91 319 59 00

[galeriaelvira.com](http://galeriaelvira.com)

28004 Madrid

químico con la intención de crear un azul que tuviera el mismo brillo e intensidad que el pigmento en polvo.



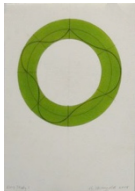
Yves KLEIN  
Sin título (esponja azul)  
15,5 x 18 x 5 cm  
Pigmento sintético puro y esponja natural sobre pie de metal

**Richard Long** (Inglaterra, 1945) está presente en esta muestra con dos esculturas en piedra arenisca pintadas con arcilla del río Avon en las que ha intervenido con pequeños puntos de pintura que recorren su circunferencia exterior recordando los pasos de sus interminables paseos.



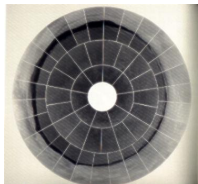
Richard LONG  
Sin título, 1998  
31,75 cm de diámetro  
Arcilla del río Avon y pintura sobre arenisca

**Robert Mangold** (Estados Unidos, 1937) participa con dos dibujos, realizados en el 2008, en los que sigue investigando las posibilidades de las formas y la geometría. Esta vez presenta algo totalmente distinto a lo que se pudo ver en la exposición individual que se celebró en la Galería Elvira González en 2006 en la que se exponían sus pinturas-columnas, son pequeños dibujos en los que hay un anillo de color, serpenteado por una fina línea de lápiz negro.



Robert MANGOLD  
*Ring Study 1*, 2008  
26 x 36,19 cm  
Pastel y lápiz sobre papel

**Adolfo Schlosser** (Austria 1939, - España 2004) está presente en la exposición con unas fotografías realizadas en Corrubedo, Galicia, donde situándose en un punto, el artista fotografía 360° en su entorno y desde sus pies al horizonte en 190°. Componiendo un puzzle con estas fotografías, Schlosser es el centro de la obra y el espectador percibe la presencia del artista como si del centro del universo se tratase.



Adolfo SCHLOSSER  
*Corrubedo*, 2000  
135 x 142 cm  
Fotografía sobre papel de lino

**Jesús R. Soto** (Venezuela, 1923 – Francia, 2005) *Círculo en negro* obra característica de la década de los 70, está realizada con una superficie a dos niveles (un primer nivel de fondo rayado y el segundo realizado con varillas de metal suspendidas con hilo de nylon), produciendo una vibración que provoca en el espectador la sensación de movimiento. Jesús R. Soto formula en 1955, junto a Agam, Tinguely y Pol Bury los principios del movimiento cinético.



Jesús R. SOTO  
*Círculo en negro*, 1972  
38 x 110 cm de diámetro  
Metal, madera, nylon y pintura acrílica



@galeriaelvira.com



@galeriaelvira.com



@GalElviraGonzal